



Universidad  
Rafael Landívar  
Identidad Jesuita en Guatemala

**VRIP**  
VICERRECTORÍA DE  
INVESTIGACIÓN Y PROYECCIÓN  
UNIVERSIDAD RAFAEL LANDÍVAR

**icesh**  
INSTITUTO DE INVESTIGACIÓN EN  
CIENCIAS SOCIO HUMANISTAS

# Mi familia, mis raíces, mi futuro

Migración y Juventud en el Altiplano  
Occidental de Guatemala





Foto por Luis Cocón/CRS

Este documento ofrece una descripción resumida del *Estudio migración internacional y juventud en el Altiplano Occidental guatemalteco*, encargado en 2021 por Catholic Relief Services - United States Conference of Catholic Bishops y realizado por el Instituto de Investigación en Ciencias Socio Humanistas, Departamento de Estudios sobre Dinámicas Globales y Territoriales, asociado a la Vicerrectoría de Investigación y Proyección de la Universidad Rafael Landívar en Ciudad de Guatemala.

©2023 Catholic Relief Services. Todos los derechos reservados. Abril 2023

Este documento está protegido por derechos de autor y no puede reproducirse ni total ni parcialmente sin autorización. Contacte a [Nicole.Kast@crs.org](mailto:Nicole.Kast@crs.org) para obtener autorización. Cualquier “uso justo” bajo la ley de derechos de autor de los Estados Unidos debe contener la referencia apropiada a Catholic Relief Services.

Foto de portada por Luis Cocón, para uso exclusivo de CRS



## Contenido

<b>Agradecimientos</b> .....	<b>5</b>
<b>Resumen de la presentación</b> .....	<b>6</b>
<b>Introducción</b> .....	<b>12</b>
Contexto .....	12
Marco teórico de la migración .....	12
Migración e inmovilidad .....	12
Migración y juventud en Guatemala .....	15
<b>Metodología</b> .....	<b>17</b>
Resumen .....	17
Consideraciones éticas .....	17
Fases y ámbito geográfico .....	17
Selección de municipios .....	18
Herramientas cualitativas .....	18
Herramientas cuantitativas .....	20
Análisis estadístico .....	21
Análisis cualitativo .....	22
Análisis cuantitativo .....	22
<b>Hallazgos</b> .....	<b>23</b>
Características socioeconómicas .....	23
Realidad en los municipios seleccionados .....	23
Características de los participantes en el estudio .....	24
Datos de los participantes en entrevistas y grupos focales .....	24
Datos de los participantes en la encuesta de juventud .....	24
Realidad de los jóvenes .....	25
Educación .....	25
Situación socioeconómica .....	26
Entorno político .....	27
Comunidad y cultura .....	28
La realidad migratoria de los jóvenes .....	29
Intención de migrar entre los jóvenes .....	29

Intención de quedarse entre los jóvenes . . . . .	32
Variables asociadas a la intención de migrar o quedarse . . . . .	33
Iniciativas locales existentes para los jóvenes . . . . .	33
<b>Discusión . . . . .</b>	<b>34</b>
Impulsores de la migración internacional en determinados municipios . . . . .	34
La realidad de la pobreza y el bajo desarrollo humano . . . . .	34
Los jóvenes afrontan retos en distintos ámbitos . . . . .	34
Intención de migrar y de quedarse entre los jóvenes . . . . .	35
La mayoría de los jóvenes quieren quedarse . . . . .	35
Perfil de los jóvenes con intención de migrar . . . . .	35
Los jóvenes expresan que la intención de migrar se debe a motivos económicos . . . . .	36
Motivaciones para quedarse: inmovilidad forzada e inmovilidad voluntaria . . . . .	36
Los factores económicos no lo son todo: otras variables asociadas a la intención migratoria . . . . .	37
Importancia de la familia en la decisión de migrar o quedarse . . . . .	38
El apego a la comunidad como factor de retención . . . . .	38
Iniciativas socioeconómicas existentes para los jóvenes . . . . .	39
Los jóvenes son excluidos de las iniciativas existentes . . . . .	39
Los jóvenes quieren opciones que respondan a sus intereses . . . . .	39
Importancia de las iniciativas que favorecen los lazos comunitarios . . . . .	40
Importancia de las iniciativas que abordan otros ámbitos de la vida . . . . .	40
Potencial de participación comunitaria . . . . .	40
<b>Posibles alternativas a la migración irregular . . . . .</b>	<b>41</b>
<b>Conclusiones y recomendaciones . . . . .</b>	<b>42</b>
<b>Apéndices . . . . .</b>	<b>46</b>
Acrónimos y abreviaturas . . . . .	46
<b>Fuentes secundarias citadas . . . . .</b>	<b>47</b>



## Agradecimientos

Catholic Relief Services (CRS) agradece el trabajo de las siguientes organizaciones y equipos que han hecho posible la investigación y preparación de este documento:

- El Instituto de Investigación en Ciencias Socio-Humanísticas (ICESH), Departamento de Estudios sobre Dinámicas Globales y Territoriales (DEDGT), asociado a la Vicerrectoría de Investigación y Proyección (VRIP) de la Universidad Rafael Landívar (URL), cuyo equipo de investigación realizó el estudio.
- Asociación para el Desarrollo Sostenible de la Juventud (ADESJU), cuyos entrevistadores comunitarios llevaron a cabo la captura de datos cuantitativos en territorio.
- El Equipo de Monitoreo, Evaluación, Rendición de Cuentas y Aprendizaje de la Oficina de CRS/Guatemala.

También expresamos nuestra sincera gratitud a nuestros socios locales, comunidades y personas que participaron en la investigación. Gracias por su valiosa participación y por contar su historia.

## Resumen de la presentación

Catholic Relief Services (CRS) reconoce que, para comprender la migración internacional, es importante no solo examinar las causas que impulsan a las personas a marcharse, sino también los factores que las animan a permanecer en sus comunidades.

En 2020, CRS comisionó un estudio sobre factores de empuje y retención de la migración. Este documento representa el resumen del estudio de seguimiento realizado en dos fases, entre julio de 2021 y septiembre de 2022, en 18 municipios de cuatro departamentos (Quetzaltenango, San Marcos, Totonicapán y Huehuetenango), centrado en los factores que promueven la retención para vincular mejor las intervenciones de CRS en torno a la migración en el Altiplano Occidental de Guatemala.

El objetivo era **identificar, entre las iniciativas socioeconómicas existentes dirigidas a los jóvenes, elementos que tuvieran potencial para funcionar como alternativas a la migración irregular, arraigando a los jóvenes a sus comunidades.** El estudio examinó la realidad de los municipios seleccionados e identificó las actuales iniciativas socioeconómicas locales para los jóvenes. Además, profundizó en la realidad de los jóvenes de esta región del país, analizando los posibles factores de empuje y retención de la migración.



Foto por Luis Cocón/CRS

El estudio utilizó un amplio marco teórico que consideraba los factores de empuje que intervienen en la decisión de migrar (impulsores) y los factores de retención que intervienen en la decisión de quedarse (aspiración/capacidad de movilidad). Los datos cuantitativos se recogieron a través de fuentes secundarias y de una encuesta con 755 jóvenes de entre 18 y 30 años de 12 municipios seleccionados al azar. Para

la recopilación de datos cualitativos, CRS seleccionó a partes interesadas implicadas en la programación de CRS o en otras iniciativas locales. Un total de 181 personas de 15 municipios participaron en 22 grupos focales (con jóvenes) y 62 entrevistas en profundidad (con jóvenes e informantes clave).

La investigación de fuentes secundarias y la revisión documental indican que los municipios seleccionados se caracterizan por elementos estructurales que tienen el potencial de facilitar y desencadenar la migración internacional en los jóvenes: alta



pobreza (17 de los 18 municipios tienen más de la mitad de su población viviendo en la pobreza), bajo desarrollo humano (12 de los 18 municipios presentan un nivel medio y 6 un nivel bajo en el Índice de Desarrollo Humano), y bajos niveles de educación (entre 15% y 46% de la población no ha completado ningún tipo de educación).

Según el Censo de Población de 2018, una de cada cuatro personas que viven en estos municipios son jóvenes (entre 18 y 30 años). Estos jóvenes enfrentan diversos y complejos retos educativos, socioeconómicos, políticos, comunitarios y culturales que afectan su capacidad para desarrollarse plenamente en sus comunidades de origen. La mayoría de los jóvenes encuestados abandonaron la escuela entre los 10 y los 20 años o nunca estudiaron. Menos de la mitad (48%) había completado (parcialmente) el nivel primario. Entre los que trabajaban o trabajaban y estudiaban, solo el 4% tenía un contrato de trabajo formal y sus empleos actuales generaban unos ingresos insuficientes, y el 12% indicaba algún nivel de inseguridad alimentaria.

Además, muchos jóvenes están descontentos con el gobierno a nivel nacional (72%) y municipal (70%). Solo el 7% participa en un comité de barrio y el 5% en un partido político o comité cívico, lo que indica bajos niveles de participación política. Por el contrario, mostraron una mayor participación en grupos comunitarios, con un 42% que participa en un grupo religioso o eclesiástico, un 28% en un equipo



Foto por Luis Cocón/CRS

deportivo y un 13% en un grupo vinculado a tradiciones o festivales culturales. Otros retos clave identificados fueron la discriminación por motivos étnicos, la cultura machista y las diferencias entre hombres y mujeres en casi todos los ámbitos. Las mujeres jóvenes están en desventaja educativa con respecto a los hombres, asumen funciones en el hogar a una edad temprana y se enfrentan a las mayores dificultades para acceder a empleos y salarios dignos.

A pesar de estos impulsores de la migración, **7 de cada 10 jóvenes encuestados mostraron intención de quedarse en los próximos 12 meses.** Del 29% con intención de migrar, la intención migratoria era mayor entre los hombres: los que habían terminado la enseñanza media, los que trabajaban sin un contrato de trabajo formal; entre los que se dedican a actividades como la ganadería, la construcción y la agricultura.

Sus principales motivaciones declaradas confirman que la intención de migrar está estrechamente relacionada con los problemas socioeconómicos estructurales a los que se enfrentan los jóvenes en las comunidades seleccionadas. El 51% de los encuestados indicaron que migrarían para mejorar sus ingresos y el 40% para buscar oportunidades de empleo.

Aunque los jóvenes reportaron motivaciones económicas para explicar su intención de migrar, un análisis estadístico más detallado identificó otras variables asociadas a una mayor intención migratoria. El apoyo familiar a la migración aumentó la probabilidad de migrar en más del 100%, seguido de pensar en vivir en el extranjero (73%) y tener parientes o conocidos en EE. UU. (29-33%).

Asimismo, el estudio reveló que del 71% de los encuestados que expresaron su intención de quedarse, el 42% lo hizo debido a limitaciones estructurales en la capacidad de movilidad (“inmovilidad involuntaria”), como la falta de fondos para migrar o la ausencia de autorización de los padres. Por otra parte, el 58% se encontró en una situación de “inmovilidad voluntaria”, ya que sus motivaciones para quedarse estaban relacionadas con una aspiración a quedarse, y el 51% expresó que no quería estar lejos de la familia.

Estos datos confirman la **importancia de la familia en la decisión de migrar o quedarse**. En el 62% de los casos, la inmovilidad estaba relacionada con situaciones del entorno familiar, ya que el 51% no quería estar lejos de la familia y el 11% no contaba con la autorización de los padres.



Foto por Luis Cocón/CRS

variable con mayor impacto en la intención.

Otros análisis estadísticos revelaron otras variables de apego. La participación comunitaria en grupos religiosos y tradiciones culturales redujo la probabilidad de migrar en un 35% y un 48%, respectivamente, al igual que la propiedad de la tierra (37%). Los jóvenes que declararon que había oportunidades en sus comunidades tenían un 56% menos de probabilidades de migrar, lo que la convierte en la

Los jóvenes sentían un fuerte apego por su comunidad de origen: el 97% manifestó sentirse orgulloso de sus raíces históricas y étnicas y el 92% indicó que echaría de menos su comunidad si tuviera que migrar. Sin embargo, el 41% reconoció que no siempre



encontraba en su comunidad oportunidades para salir adelante y realizarse, lo que llevó a la conclusión de que para que el **apego a la comunidad y a la familia funcionen como factores de retención, también deben de existir condiciones atractivas para los jóvenes en sus comunidades de origen.**

Una visión general de las iniciativas socioeconómicas actuales demuestra que aunque existan las iniciativas, no siempre son apropiadas para los jóvenes. Los jóvenes se sienten excluidos de las iniciativas existentes, dirigidas principalmente a los adultos; consideran que no hay suficientes opciones que respondan a sus intereses (en tecnología, turismo y la industria de servicios, entre otros), que aborden otras áreas de la vida más allá de lo socioeconómico (incluyendo asistencia psicosocial y actividades recreativas y artísticas), y que tengan impacto más allá del nivel individual, potenciando la construcción de lazos comunitarios y culturales.



Foto por Luis Cocón/CRS

Basándose en estas conclusiones, CRS ha identificado siete mensajes clave para guiar sus intervenciones en torno a la migración de jóvenes y promover la retención en el Altiplano Occidental de Guatemala:

- 1. Los fuertes lazos familiares y el apego a la familia pueden influir significativamente en la intención de los jóvenes de migrar.** Las agencias internacionales de desarrollo deberían centrar sus esfuerzos programáticos en la unidad familiar, reforzando la integración familiar y promoviendo medios de vida familiares que incluyan un papel activo para los jóvenes.
- 2. Los jóvenes están más dispuestos a participar en iniciativas que ellos lideran y que reflejan sus aspiraciones.** Para lograr la mayor aceptación por parte de los jóvenes, las iniciativas deben integrar un marco de desarrollo positivo de la juventud, que garantice la participación de los jóvenes en el diseño de los programas y la gobernanza continua de los jóvenes durante su ejecución, por ejemplo, a través de consejos consultivos de jóvenes.
- 3. Los jóvenes aspiran a trabajar más allá del sector de la producción agrícola.** Las actividades económicas deben centrarse en los intereses de los jóvenes en tecnología, comercio, servicios e industria. En las iniciativas agrícolas,

los esfuerzos deben vincular intencionadamente a los jóvenes con los pasos pertinentes de la cadena de valor.

**4. La participación comunitaria, especialmente en los espacios de liderazgo y toma de decisiones, fomenta el compromiso de los jóvenes.** Para aumentar los resultados programáticos, los programas de desarrollo deben dar prioridad al fortalecimiento de las capacidades de liderazgo de jóvenes y trabajar con las comunidades para incluir a los jóvenes en los espacios de toma de decisiones, como los comités de desarrollo local y las organizaciones de liderazgo cultural y religioso.

**5. Las oportunidades económicas son solo una parte de la solución.** Los jóvenes buscan programas integrados que incluyan elementos como apoyo psicosocial y actividades recreativas y artísticas. Los programas no solo deben ofrecer a los jóvenes oportunidades económicas, sino también motivarlos e inspirarlos mediante actividades que les ayuden a gestionar sus emociones, abordar la discriminación y conectar con su identidad cultural.

**6. Los programas de desarrollo para los jóvenes deben examinar, desafiar y tratar de transformar las estructuras desiguales de género,** no solo fomentando la participación femenina, sino abordando activamente los factores que fomentan las desigualdades de género como parte integral del desarrollo de programas, centrándose en la construcción del liderazgo femenino.



Foto por Luis Cocón/CRS

**7. Invertir decididamente en las comunidades de origen** es el factor central para superar los altos niveles de pobreza, los bajos niveles de desarrollo humano y proporcionar a los jóvenes la oportunidad y el deseo de vivir y prosperar en su comunidad de origen.





Mexicanos miran al otro lado de la valla fronteriza, reforzada con alambre de espino y estricta videovigilancia para que nadie pase en Playas de Tijuana, México que limita con Imperial Beach, San Diego California.

Fotografía por Osca Leiva/Silverlight, para uso exclusivo de CRS

## Introducción

### Contexto

En 2020, Catholic Relief Services (CRS) comisionó un amplio estudio sobre los factores de empuje y retención de la migración en Guatemala titulado Entre el arraigo y la decisión de migrar: Un estudio sobre los principales factores que influyen en la intención de permanecer en el país de origen o migrar. En comparación con muchos análisis del pasado, el estudio examinó no solo las causas que impulsan a las personas a marcharse sino, lo que es más importante, los factores que las animan a permanecer en sus comunidades (CRS, 2020).

Este estudio de seguimiento, realizado entre julio de 2021 y septiembre de 2022, se centró en algunos de los factores que podrían promover la retención para vincular mejor las intervenciones de CRS en torno a la migración en el Altiplano Occidental de Guatemala. El objetivo fue identificar, entre las iniciativas socioeconómicas que se dirigen a los jóvenes en comunidades con altos y bajos niveles de migración, los elementos que tengan potencial para funcionar como alternativas a la migración irregular, reteniendo a los jóvenes a sus comunidades. Además, el estudio también profundizó en la realidad de los jóvenes para comprender mejor los factores que impulsan la migración, así como los que promueven la permanencia en el país.

### Marco teórico de la migración

#### Migración e inmovilidad

Expertos en estudios migratorios (Massey, Hugo, & Kouaouci, 1998) han llegado a la conclusión de que cualquier teoría satisfactoria que pretenda explicar la migración debe tener en cuenta lo siguiente:

- Fuerzas estructurales en los países de origen.
- Fuerzas estructurales en los países de destino.
- Estructuras sociales, económicas y culturales que surgen entre los países de origen y destino.
- Motivaciones, objetivos y aspiraciones de los emigrantes.

En las últimas décadas, varios científicos han defendido que es igualmente importante tener en cuenta los estudios sobre la inmovilidad, para entender por qué la gente no migra. Por lo tanto, se añadió una quinta consideración:

- Las fuerzas estructurales que restringen o resisten la migración en y entre las comunidades de origen y destino, así como las aspiraciones de los actores que responden a estas fuerzas (Schewell, 2019).



Foto por Luis Cocón/CRS

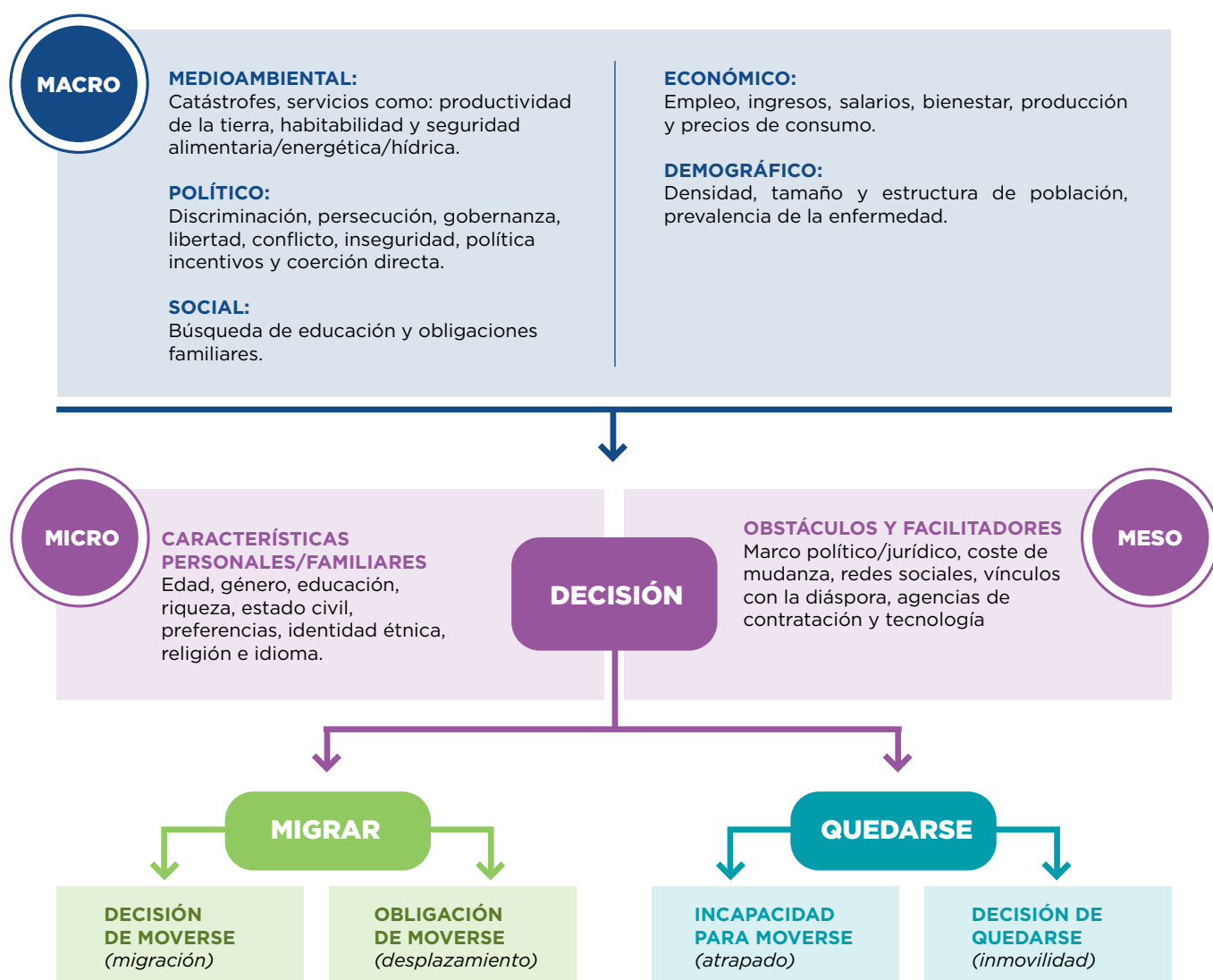


Con base en lo anterior, en el diseño y análisis de los resultados de este estudio se utilizó un marco teórico amplio, que consideró tanto los factores que intervienen en la decisión de migrar como los factores que intervienen en la decisión de permanecer, según se muestra en los siguientes dos modelos explicativos:

- El modelo explicativo de los factores impulsores de la migración (figura 1): responde a la pregunta de por qué emigran los jóvenes. Este marco identifica cinco grandes categorías de factores impulsores a nivel macro, cuya variabilidad puede crear las condiciones para la migración: demográficos, económicos, sociales, políticos y medioambientales.

**Figura 1**

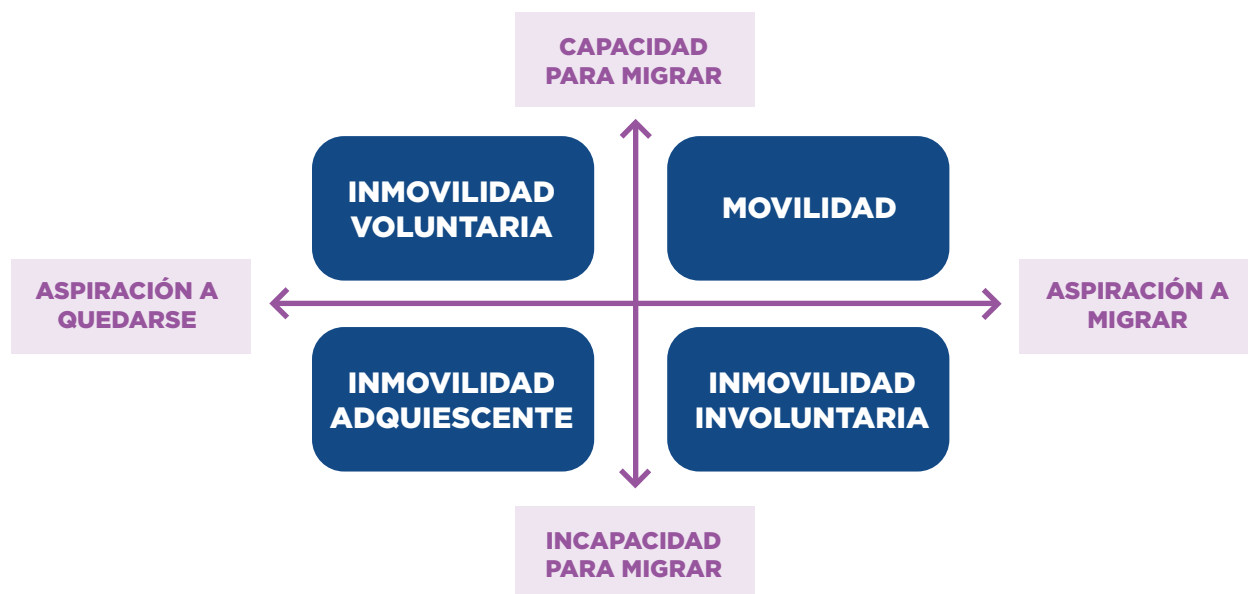
*Modelo explicativo de los factores impulsores de la migración (UK, 2011)*



**Nota:** Adoptado de Foresight: Migración y Cambio Climático Global. Informe final del proyecto: Resumen ejecutivo (pág.9) de la Oficina de Ciencia del Gobierno del Reino Unido, 2011.

- El marco explicativo de la inmovilidad, concretamente el modelo aspiración/capacidad de movilidad: para explicar por qué los jóvenes permanecen en su comunidad/país, examinando la relación entre la aspiración a migrar y la capacidad para hacerlo. Este marco identifica las cuatro categorías siguientes (Schewell, 2015):
  - **Movilidad:** Tiene la aspiración de migrar y la capacidad para hacerlo.
  - **Inmovilidad involuntaria:** Tiene la aspiración, pero no la capacidad de migrar.
  - **Inmovilidad aquiescente:** Tiene la aspiración de permanecer y la incapacidad de migrar.
  - **Inmovilidad voluntaria:** Tiene la aspiración de permanecer y la capacidad de migrar.

**Figura 2**  
*Modelo de aspiración/capacidad en la migración<sup>1</sup>*



Según este marco, la inmovilidad puede ser el resultado de limitaciones estructurales en la capacidad de migrar o puede ser el resultado de una aspiración a quedarse voluntaria o consentidamente (Schewell, 2019). Considera a las personas que no migran como participantes activos (en contraposición a solo vulnerables o desfavorecidos), ya que reconoce su capacidad de agencia y toma de decisiones conscientes. La retención o apego debe entenderse como un elemento dentro de los factores de retención que podrían asociarse a la inmovilidad, construido a partir de uno o varios de los siguientes vínculos: familiares, económicos, profesionales, culturales, territoriales, históricos o políticos.

<sup>1</sup> Basado en Schewell (2015, 2019)



**Tabla 1**  
*Marco explicativo de la inmovilidad*

Como consecuencia de limitaciones estructurales en la capacidad de movimiento (inmovilidad involuntaria o forzada)	Como resultado de la aspiración a quedarse voluntaria o consentidamente
<ul style="list-style-type: none"> <li>• Limitaciones políticas y jurídicas , por ejemplo, controles migratorios.</li> <li>• Limitaciones económicas, es decir, falta de recursos financieros.</li> <li>• Limitaciones sociales, es decir, falta de capital humano o social, como redes de migración, conocimiento de rutas migratorias o guías.</li> <li>• Limitaciones físicas, por ejemplo, muros fronterizos.</li> </ul>	<ul style="list-style-type: none"> <li>• <b>Factores de retención:</b> condiciones atractivas en el país de origen que refuerzan la preferencia por quedarse, es decir, el apego a la patria, la comunidad, la familia y los valores espirituales y religiosos.</li> <li>• <b>Factores de empuje:</b> condiciones en otros lugares que reducen la intención de migrar, por ejemplo, el estrés de abandonar el hogar, los peligros del viaje migratorio, la xenofobia y el racismo, la depravación moral.</li> <li>• <b>Limitaciones internas:</b> elementos de la psicología individual que influyen en la toma de decisiones, por ejemplo, falta de motivación para el logro, aversión al riesgo.</li> </ul>

## Migración y juventud en Guatemala

Los altos niveles de pobreza y el insuficiente crecimiento y desarrollo económico, así como los altos niveles de violencia son algunas de las causas estructurales de la migración de los tres países del norte de Centroamérica (Guatemala, El Salvador y Honduras) (Canales, 2019).

Los tres países del norte de Centroamérica han cobrado notoriedad en la última década debido a las crisis migratorias que se han hecho visibles en EE. UU. En 2014, el entonces presidente de Estados Unidos, Barack Obama, visibilizó una “crisis humanitaria” por la llegada de menores no acompañados y unidades familiares a la frontera sur de Estados Unidos, lo que estaba provocando un colapso en la atención en albergues y cortes migratorios. En 2018, durante la administración del presidente Donald Trump, el tema volvió a ser noticia con la aplicación de la separación familiar en la frontera y la consiguiente protesta pública. En octubre de 2018, partió de Honduras la primera caravana de migrantes centroamericanos que buscaba viajar de manera visible y masiva hacia EE. UU. Desde esta primera caravana se han registrado varias caravanas más.

Estos acontecimientos han resaltado la dinámica migratoria más reciente en los tres países centroamericanos:

- a. **Diversificación del perfil del migrante.** Aunque el perfil sigue siendo mayoritariamente masculino y adulto, datos indican una transición hacia la migración familiar con una presencia cada vez mayor de mujeres, menores no acompañados y unidades familiares.

- b. Flujos cada vez más mixtos.** En estos flujos, cada vez es más difícil distinguir entre quienes se desplazan motivados por factores económicos y quienes son desplazados de manera forzosa y necesitan de protección internacional.
- c. Nuevas modalidades migratorias.** Aunque el flujo migratorio sigue moviéndose principalmente de forma clandestina y haciendo uso de las redes de coyotes; los últimos años también se han visto éxodos masivos y visibles que desafían las políticas cada vez más restrictivas sobre migración irregular en la región (Gramajo, 2020).

En el caso de la migración guatemalteca, estudios recientes realizados por la Universidad Rafael Landívar (Gramajo y Rocha, 2017; Gramajo, 2019; y Roldán et al., 2020) afirman que, aunque persisten patrones tradicionales de migración interna y transfronteriza, la migración internacional es actualmente la tendencia predominante entre la población guatemalteca. Las razones para migrar son cada vez más variadas, aunque predominan las motivaciones económicas y la reunificación familiar en EE. UU.

En la más reciente Encuesta del Barómetro de las Américas del Proyecto de Opinión Pública de América Latina (LAPOP), realizada en 2021, el 64% de los encuestados que tenían intención de migrar indicaron que la razón más importante por la que habían pensado en hacerlo era la falta de oportunidades económicas. Este dato es relevante porque muestra que casi dos de cada tres guatemaltecos interesados en migrar buscan oportunidades de empleo en el extranjero. Además, según este estudio, la mayor intención migratoria se encontró entre los jóvenes, los hombres y quienes se autoidentifican como indígenas (Osorio, 2021).



■ Foto por Luis Cocón/CRS

En el contexto de este estudio, el término juventud se define como jóvenes entre 18 y 30 años. Según el más reciente Censo de Población de 2018, el 36% de la población nacional tiene entre 13 y 30 años, y dentro de esta población el 62% es mayor de 18 años. El Censo de 2018 también confirmó que siete de cada 10 guatemaltecos que migraron internacionalmente entre 2002 y 2018 lo hicieron antes de cumplir los 30 años (CONJUVE-UNFPA, 2020).

A nivel socioeconómico, la población joven enfrenta altos niveles de pobreza. Los resultados de la Encuesta Nacional de Condiciones de Vida (Encovi) 2014 muestran que 6 de cada 10 jóvenes entre 13 y 19 años viven en pobreza. Esto aumenta en las zonas rurales, donde el 75% de la población joven entre 13 y 19 años y el 80% de la población joven indígena vive en situación de pobreza (Plan Internacional y Paz Joven, 2022).

## Metodología

### Resumen

El estudio se llevó a cabo entre julio de 2021 y septiembre de 2022 y constó de dos fases. Se utilizó una metodología mixta que combina herramientas cuantitativas y cualitativas.

El trabajo de campo se llevó a cabo en un total de 18 municipios de cuatro departamentos del Altiplano Occidental guatemalteco (Quetzaltenango, San Marcos, Totonicapán y Huehuetenango).

### Consideraciones éticas

El estudio se llevó a cabo siguiendo directrices éticas de investigación.<sup>2</sup> En el estudio solo se incluyó a jóvenes de entre 18 y 30 años para que todos los participantes fueran mayores de edad y, por tanto, pudieran dar su consentimiento informado. Se siguieron protocolos de seguridad debido al contexto pandémico de la COVID-19.

### Fases y ámbito geográfico

- **Primera fase (julio a septiembre de 2021):** Los investigadores elaboraron una **caracterización socioeconómica** de los municipios seleccionados a partir de fuentes secundarias. En agosto y septiembre de 2021, los investigadores llevaron a cabo un trabajo de campo exploratorio a través de entrevistas con actores clave y grupos focales, para **mapear y delinear las iniciativas socioeconómicas existentes para jóvenes** en 10 municipios de dos departamentos (Quetzaltenango y San Marcos). El equipo de investigación consideró que el mapeo en estos dos departamentos era representativo de la población más amplia del estudio.
- **Segunda fase (marzo a septiembre de 2022):** Los investigadores llevaron a cabo encuestas especializadas, entrevistas a profundidad y grupos focales con jóvenes, así como entrevistas individuales semiestructuradas con informantes clave, en 12 municipios de cuatro departamentos (Quetzaltenango, San Marcos, Totonicapán y Huehuetenango), seguidas de un análisis de los datos recopilados. Se recopilaban datos para comprender la **realidad de los jóvenes** y los **factores de empuje y retención de la migración y para identificar elementos que pudieran funcionar como alternativas a la migración irregular**, incentivando a los jóvenes a permanecer en sus comunidades.



Foto por Luis Cocón/CRS

<sup>2</sup> El Protocolo de Investigación de este estudio fue aprobado por el Comité de Ética en Investigación de la Vicerrectoría de Investigación y Proyección de la Universidad Rafael Landívar.

## Selección de municipios

El estudio pretendía incluir tanto municipios con altas tasas de migración (superiores al 20% de los hogares) como municipios con bajas tasas de migración (inferiores o iguales al 10% de los hogares), para establecer si existían diferencias significativas entre la realidad y las perspectivas de los jóvenes en ambas categorías de municipios.

Los municipios se seleccionaron de acuerdo con los siguientes criterios:

- Tasa de migración municipal como un porcentaje de los hogares.<sup>3</sup>
- Promedio de eventos de deportación por cada 10,000 habitantes basado en los registros de eventos de deportación del Instituto Guatemalteco de Migración.
- Municipios con presencia de CRS a través de proyectos de desarrollo comunitario y/o donde URL tenía contactos.

## Herramientas cualitativas

La estrategia cualitativa consistió en trabajo de campo mediante grupos focales y entrevistas en un total de 15 municipios de cuatro departamentos (primera y segunda fase).

- Entrevistas individuales semiestructuradas con informantes clave locales (funcionarios de organizaciones gubernamentales y no gubernamentales, así como líderes comunitarios y religiosos), para conocer su punto de vista sobre la realidad de los jóvenes y el contexto de migración.
- Entrevistas en profundidad con jóvenes empresarios o beneficiarios de iniciativas locales, de entre 18 y 30 años, para identificar alternativas socioeconómicas desde la perspectiva de los jóvenes.
- Grupos focales con jóvenes de entre 18 y 30 años (entre 5 y 8 personas en cada grupo focal), que participan y que no participan en iniciativas locales.



Foto por Luis Cocón/CRS

<sup>3</sup> Esta tasa es la relación entre los hogares que tienen al menos un migrante y el total de hogares por municipio, con base en los resultados del Censo de Población 2018.



**Tabla 2**  
*Ámbito geográfico de los grupos focales y las entrevistas*

	FASE I (2021)	FASE II (2022)	TOTAL
<b>Departamentos</b>	<ul style="list-style-type: none"> <li>• Quetzaltenango</li> <li>• San Marcos</li> </ul>	<ul style="list-style-type: none"> <li>• Quetzaltenango</li> <li>• San Marcos</li> <li>• Totonicapán</li> <li>• Huehuetenango</li> </ul>	<b>4</b>
<b>Municipalidades</b>	<ul style="list-style-type: none"> <li>• San Juan Ostuncalco</li> <li>• Cajolá</li> <li>• San Martín Sacatepéquez</li> <li>• Concepción Chiquirichapa</li> <li>• Palestina de los Altos</li> <li>• Tejutla</li> <li>• San Miguel Ixtahuacán</li> <li>• Sipacapa</li> <li>• Concepción Tutuapa</li> <li>• Comitancillo</li> </ul>	<ul style="list-style-type: none"> <li>• Todos Santos Cuchumatán</li> <li>• San Juan Atitán</li> <li>• Chiantla</li> <li>• Santa María Chiquimula</li> <li>• Santa Lucía la Reforma</li> <li>• Tejutla</li> <li>• Cajolá</li> </ul>	<b>15</b> (Se visitó Cajolá y Tejutla en ambas fases)

**Mapa 1**  
*Municipios y departamentos seleccionados*



**Fuente:** Elaboración propia de URL con base en mapas del Instituto Geográfico Nacional 2022.



■ Foto por Luis Cocón/CRS

En la primera fase los investigadores entrevistaron a 106 personas, 53 mujeres y 53 hombres, a través de 17 grupos focales y 36 entrevistas. Se realizaron entrevistas en profundidad a jóvenes empresarios o beneficiarios de iniciativas locales, todos con edades comprendidas entre los 18 y los 30 años. Se realizaron entrevistas adicionales con actores clave de edad variable. Entre los actores clave entrevistados se encontraban funcionarios municipales que trabajan con jóvenes, mujeres o en programas de seguridad alimentaria y salud y organizaciones no gubernamentales o asociaciones que realizan trabajo organizativo o productivo. También se incluyeron líderes religiosos, como sacerdotes, miembros de grupos de jóvenes católicos, así como iniciativas productivas colectivas (cooperativas) o individuales.

El trabajo de la segunda fase se centró en identificar iniciativas locales que representen alternativas a la migración irregular, basándose en los hallazgos de la primera fase. Se realizaron 31 entrevistas individuales o en parejas a 75 personas con algún tipo de iniciativa empresarial o económica, de las cuales 42 fueron mujeres y 33 fueron hombres. Además, los investigadores llevaron a cabo cinco grupos focales a los que asistieron 39 jóvenes. Al menos cuatro grupos estaban formados por jóvenes que no forman parte de iniciativas de CRS y en dos casos no participan en actividades organizadas.

## Herramientas cuantitativas

La estrategia cuantitativa consistió en una caracterización socioeconómica de los municipios seleccionados a partir de fuentes secundarias y una encuesta en 12 municipios de 4 departamentos con la participación de jóvenes entre 18 y 30 años.

- Representatividad a partir de un diseño de muestreo probabilístico aleatorio, en dos etapas y estratificado en dominios con tasas de migración altas y bajas.
- Muestra de 855 encuestas: 420 encuestas en municipios con altas tasas de migración y 435 encuestas en municipios con bajas tasas de migración.
- Un total de 57 Unidades Primarias de Muestreo (UPM). Dentro de cada sector, se seleccionaron 15 hogares al azar y antes del 28 de julio (fecha de inicio del trabajo de campo); en cada hogar se encuestó a un joven de entre 18 y 30 años.
- La colecta de datos en territorio se llevó a cabo en persona mediante visitas domiciliarias entre el 28 de julio y el 30 de septiembre de 2022, utilizando la herramienta tecnológica CommCare en dispositivos Android.<sup>4</sup>

<sup>4</sup> La colecta de datos fue realizada por entrevistadores de la Asociación para el Desarrollo Sostenible de la Juventud (ADESJU).

**Tabla 3***Resumen de los sectores por departamento, municipio y dominio.*

NÚM.	DEPARTAMENTO	MUNICIPIO	SECTORES	ENCUESTAS PREVISTAS
<b>Municipios con altos índices de migración</b>				
1	Quetzaltenango	Cajolá	4	60
2	Huehuetenango	Unión Cantinil	4	60
3	Huehuetenango	Todos Santos Cuchumatán	9	135
4	Quetzaltenango	Concepción Chiquirichapa	5	75
5	Huehuetenango	San Juan Atitán	6	90
<b>Municipios con bajos índices de migración</b>				
1	San Marcos	Tejutla	5	75
2	Huehuetenango	Santiago Chimaltenango	2	30
3	Huehuetenango	Chiantla	8	120
4	Huehuetenango	San Sebastián Huehuetenango	3	45
5	San Marcos	Sipacapa	3	45
6	Totonicapán	Santa María Chiquimula	6	90
7	Totonicapán	Santa Lucía La Reforma	2	30
		Total	57	855

El proceso de recopilación de datos se llevó a cabo entre el 28 de julio y el 30 de septiembre de 2022. Se visitaron un total de 1,294 viviendas y la base de datos estaba formada por un total de 855 cuestionarios, de los cuales el 88.3% (755) fueron cuestionarios válidos (completados) y el 12 % eran cuestionarios perdidos (no completados). La tasa de falta de respuesta prevista para este estudio era del 20%. Los hogares se seleccionaron de forma totalmente aleatoria a partir de una selección previa realizada en mapas.

De las 755 encuestas completadas, 470 se realizaron a mujeres y 285 a hombres. La selección de los participantes fue completamente aleatoria, encuestando a los jóvenes que se encontraban en los hogares seleccionados en el momento de las visitas. En ambos dominios de migración (municipios con altas tasas de migración y municipios con bajas tasas de migración) la proporción de mujeres y hombres que se encontraban en los hogares en el momento de la encuesta fue similar. La mayoría de los encuestados residen en zonas rurales (632), comparado a los que residen en zonas urbanas (123).



Foto por Luis Cocón/CRS

### Análisis estadístico

Para la elaboración del informe final de investigación, se desarrolló una estrategia de análisis de métodos mixtos basada en los principales hallazgos resultantes del análisis cuantitativo de los datos de los encuestados, así como del análisis cualitativo de la información recopilada en las discusiones de los grupos de focales y en las entrevistas a informantes clave.

## Análisis cualitativo

Las entrevistas se grabaron con el consentimiento de los participantes y posteriormente se transcribieron. El análisis cualitativo se realizó con el apoyo de los programas Atlas.ti (primera fase) y Dedoose (segunda fase). A partir de la estructura de los instrumentos de investigación y de las categorías de análisis establecidas, se realizó una codificación selectiva de la información. El proceso de codificación permitió generar mapas que posibilitaron analizar los extractos de las transcripciones de las entrevistas y grupos focales, realizar comparaciones y triangulaciones entre la realidad en los diferentes municipios visitados y a partir de la diversidad de actores entrevistados. Posteriormente, los investigadores iniciaron el proceso de análisis y organización de la información para generar el informe de investigación.

## Análisis cuantitativo



■ Foto por Luis Cocón/CRS

El análisis de los resultados de la encuesta fue realizado por el equipo de investigación de la DEDGT utilizando programas informáticos especializados en análisis estadístico (R, SPSS y Excel) para la gestión de la base de datos, así como herramientas específicas para el análisis descriptivo e inferencial de los resultados de la investigación. Se utilizaron todos los registros identificados como cuestionarios válidos de la muestra, para un total de 755 registros. Se realizó un análisis descriptivo de la muestra según las características generales del individuo y del hogar: el entorno educativo, el

entorno económico, el entorno político y el entorno comunitario y cultural; y preguntas específicas relacionadas con la intención migratoria.

Se elaboró un modelo econométrico lineal probabilístico para identificar las variables adicionales que influyen en la intención de migrar de los jóvenes encuestados. Los coeficientes indican la probabilidad de que los jóvenes tengan intención de migrar, que era la variable dependiente. Ésta se reclasificó como variable dicotómica, siendo 1 igual a “Sí” y 0 igual a “No”. Las respuestas de las variables explicativas se reclasificaron del mismo modo. Inicialmente, se calculó un modelo con la mayoría de las variables que, basándose en la teoría o en supuestos lógicos, se considera que influyen en la intención de migrar en los próximos meses. A partir de este modelo, la mayoría de las variables explicativas resultaron no ser estadísticamente significativas, por lo que se calculó un segundo modelo con las que sí eran significativas. De nuevo, se identificaron variables sin significación estadística, por lo que se estimó y aceptó un tercer modelo.



## Hallazgos

### Características socioeconómicas

Según el Censo de Población de 2018 (INE, 2018), los 18 municipios seleccionados contaban con una población total de 636,938 habitantes, de los cuales más del 51% eran mujeres y 144,156 personas tenían entre 18 y 30 años.

A excepción de los municipios de Unión Cantinil y Chiantla en Huehuetenango y Tejutla en San Marcos, la mayoría de la población se autoidentifica como indígena. La comunidad lingüística más importante en los municipios seleccionados es la población Mam, seguida de la población K'iché. Además, la mayoría reside en áreas rurales, a excepción de los municipios de Cajolá (completamente urbano) y Santiago Chimaltenango y Concepción Chiquirichapa (> 50% urbano).

Entre las actividades económicas más importantes están la agricultura, el comercio, manufactureras, construcción, servicios domésticos y servicios de salud.

### Realidad en los municipios seleccionados

- **Altos niveles de pobreza:** 17 de los 18 municipios tienen más de la mitad de su población en situación de pobreza, según el método de Necesidades Básicas Insatisfechas (NBI) (Zapil, 2022), con tres municipios que superan el 50% de su población viviendo en condiciones de extrema pobreza. La única excepción es Concepción Chiquirichapa, donde el 38% vive en condiciones de pobreza.
- **Bajos niveles de desarrollo humano:** 12 de los 18 municipios presentan un nivel medio y seis presentan un nivel bajo de desarrollo humano, según el Índice de Desarrollo Humano (IDH) a nivel municipal del Programa de las Naciones Unidas para el Desarrollo (PNUD, 2022).
- **Alto porcentaje de población joven:** una de cada cuatro personas es joven (entre 18 y 30 años), respecto a la población total de los municipios seleccionados, según el Censo de Población de 2018.
- **Retos educativos:** En muchos municipios, un alto porcentaje de la población no ha completado ningún tipo de educación (el más alto es San Juan Atitán con 46%). Muy pocos han logrado acceder a la educación superior (el más alto es Concepción Chiquirichapa con 4%).
- **Tasas variables de migración internacional:** Las tasas oscilan entre el 40% y el 1% de los hogares, mostrando todos los municipios un perfil tradicional de emigrante varón con una edad media entre 23 y 27 años.



Foto por Luis Cocón/CRS

## Características de los participantes en el estudio

### Datos de los participantes en entrevistas y grupos focales

Para la recopilación de datos cuantitativos, un total de 181 (95 mujeres y 86 hombres) informantes clave y jóvenes de entre 18 y 30 años participaron en 62 entrevistas en profundidad y 22 grupos focales (primera y segunda fase).

- En la primera fase se entrevistó a 106 personas (53 mujeres y 53 hombres) a través de 17 grupos focales y 36 entrevistas.
- En la segunda fase, se llegó a 75 personas (42 mujeres y 33 hombres) a través de 5 grupos focales y 26 entrevistas.



■ Foto por Luis Cocón/CRS

### Datos de los participantes en la encuesta de juventud

Para la recopilación de datos cuantitativos, los investigadores visitaron un total de 1,294 hogares (segunda fase). Del tamaño de la muestra de 855 encuestas, los investigadores obtuvieron 755 (88%) encuestas válidas de jóvenes entre 18 y 30 años: 422 en Huehuetenango, 123 en Quetzaltenango, 108 en San Marcos y 102 en Totonicapán. La tasa de no respuesta fue del 12% (la tasa esperada era del 20%).

- **Sexo:** 470 (62%) de los encuestados se identificaron como mujeres y 285 (38%) como hombres.
- **Área:** 632 (84%) de las encuestas se realizaron en áreas rurales y 123 (16%) en áreas urbanas.
- **Autoidentificación étnica:** La mayoría se autoidentificó como maya (67%), seguido de los que se autoidentificaron como ladino (33%), siendo el 82% de los encuestados de los municipios con altas tasas de migración los que se autoidentificaron como maya, mientras que en los municipios con bajas tasas de migración la proporción de ladinos y mayas fue casi la misma.
- **Comunidad lingüística:** La mayoría indicó que el mam era su lengua natal (46%), seguido del español (41%) y el k'iche' (11%). La mayoría de los encuestados de los municipios con altas tasas de migración indicó que el mam era su lengua natal, mientras que en los municipios con bajas tasas de migración la mayoría indicó que era el español.
- **Afiliación religiosa:** La afiliación religiosa más común fue la católica (54%), seguido de la evangélica (35%), un 8% de encuestados que declararon no practicar ninguna religión y el resto que practicaban otras religiones.

- **Estado civil:** La mayoría de los encuestados son solteros (60%), seguidos de casados (21%) y en unión de hecho (19%). El porcentaje de solteros (63%) es mayor en los municipios con altos índices de migración, frente al 58% en los municipios con bajos índices de migración.
- **Composición del hogar:** El 41% de los encuestados tiene al menos un hijo. La mayoría de los encuestados identificó a su padre (51%) como cabeza de hogar, seguido de los que identificaron a su pareja (14%) o a sí mismos (14%), y solo el 10% indicó a la madre como cabeza de hogar. De los jóvenes que se identificaron a sí mismos como cabezas de hogar, el 24% eran hombres y el 8% mujeres.
- **Condiciones de vida:** La mayoría de las viviendas de los encuestados son propias (93%), y la mayoría de los hogares cuentan con electricidad (88%), agua (82%), y un número menor con alcantarillado (45%) y teléfono (10%). El número promedio de personas en hogares es de 5.5, siendo mayor el porcentaje de encuestados que vive con su madre (33%) y hermanos (24%) en los municipios con altas tasas de migración, mientras que en los municipios con bajas tasas de migración se observa un mayor porcentaje que vive con su pareja (17%).

## Realidad de los jóvenes

La encuesta, las entrevistas y los grupos de discusión exploraron los diferentes ámbitos de la vida de los jóvenes para comprender mejor su realidad, así como los factores de empuje y retención de la migración. A continuación, se resumen los principales retos a los que se enfrentan los jóvenes en los municipios seleccionados.

## Educación

- **Abandono escolar prematuro por razones esencialmente económicas.** La mayoría de los jóvenes encuestados abandonaron los estudios entre los 10 y los 20 años o nunca estudiaron. El 8% de los jóvenes estaban matriculados en escuelas en 2022. El resto no estaba matriculado por las siguientes razones económicas: falta de dinero (53%) y necesidad de trabajar (20%). La edad media de abandono escolar fue de 13 años (que coincide con el final de la educación primaria), sin tener en cuenta a los jóvenes que nunca estudiaron.



Foto por Luis Cocón/CRS

- **Bajo nivel de escolarización.** Casi la mitad (48%), ha completado (27%) o solo parcialmente completado (21%) la escuela primaria; el 10% no accedió a ningún nivel educativo y solo el 2% alcanzó el nivel superior o universitario. La mayoría de los padres no ha tenido acceso a ningún nivel educativo (48%), porcentaje aún más elevado entre las madres de los jóvenes encuestados (63%).
- **Brecha de género.** Los hombres han alcanzado niveles más altos de educación (por ejemplo, el 15% completó el diversificado, frente al 10% de las mujeres) y una proporción mayor de mujeres (11%) que de hombres (9%) no tiene ningún nivel

de estudios. En promedio, los hombres abandonaron los estudios a los 15 años y las mujeres a los 14<sup>5</sup>, aplicándose razones adicionales a los motivos por los que las mujeres abandonaron los estudios, por ejemplo, porque sus padres no querían que estudiaran, porque se casaron y por las tareas domésticas, entre otros. Los participantes compartieron la percepción de que tener una carrera no es una opción para las mujeres ya que no podrán ejercer su formación debido a las exigencias del matrimonio y del hogar. A otras mujeres les resulta difícil seguir estudiando porque se ocupan de tareas de cuidado en el hogar, como cuidar de sus hermanos pequeños o realizar las tareas domésticas.

“Bueno, yo terminé mi sexto primaria en el 2008 y de ahí desde entonces mi papá todavía está en Estados Unidos, porque se fue todo el tiempo. No me dejaba seguir mis estudios entonces me quedé como seis años sin seguir estudiando, hasta llegue a pensar qué voy a hacer con mi vida, porque en la agricultura, como decían mis compañeros, es muy difícil. Yo sí he trabajado con mis papás, uno se cansa mucho y hasta llegué a consultarlo con mi papá: ‘es que yo quiero estudiar’, pero mi papá antes decía que no, que cuando uno es mujer piensan que uno no tiene derecho a estudiar”.

-Grupo de jóvenes, Talmax, Concepción Chiquirichapa, comunicación personal, 31 de agosto de 2021.

Además, las entrevistas y los grupos focales evidenciaron los siguientes retos:

- Limitaciones en la cobertura educativa.
- Limitaciones en el acceso al mercado laboral para quienes completaron sus estudios.
- Pérdida de interés por el estudio.
- El impacto de la pandemia de la COVID-19, que provocó un aumento de las tasas de abandono escolar.
- Brechas de género en el acceso a la educación.

### Situación socioeconómica

- **Elevados niveles de informalidad en el trabajo:** Entre los jóvenes que trabajan o trabajan y estudian (45%), solo el 4% tiene un contrato formal y solo el 3% tiene seguridad social. Entre los encuestados que no trabajan ni buscan, las principales razones aducidas son: poca educación o formación (32%), falta de experiencia (23%), no encontrar un trabajo que les guste (12%) y el lugar de residencia (8%).
- **Ingresos insuficientes para cubrir la canasta básica de alimentos:** El ingreso mensual promedio de los jóvenes es de Q1,309/\$166, mientras que el ingreso mensual promedio de las familias es de Q1,749/\$221. Este ingreso está por debajo del salario mínimo guatemalteco de Q3,122.55/\$408<sup>6</sup> y no es suficiente para cubrir

<sup>5</sup> Si se elimina a los jóvenes que no tienen ningún nivel de estudios, los hombres han dejado de estudiar en promedio un año después que las mujeres; los hombres han abandonado la escuela a los 15 años mientras que las mujeres a los 14.

<sup>6</sup> Según el Ministerio de Trabajo en 2022



la canasta básica, valorada en Q3,454.98/\$451.<sup>7</sup> El ingreso familiar promedio es mayor en los municipios con alta migración.

- **Inseguridad alimentaria:** el 12% de los encuestados indicaron que se habían quedado sin comida en los últimos meses por falta de dinero y otros recursos. La respuesta fue casi el doble en el caso de las mujeres (15%) que en el de los hombres (8%), siendo esta cifra mayor en los municipios con bajos índices de migración.
- **Brecha de género:** El trabajo de campo reveló que las mujeres son las que tienen más dificultades para acceder a un empleo y a salarios dignos. El 72% de los hombres tenía un trabajo remunerado en el momento de la encuesta, frente al 27% de las mujeres. El 1% de los hombres se dedicaba a las tareas domésticas, frente al 45% de las mujeres. Los ingresos promedio mensuales eran significativamente superiores entre los hombres (Q1,169/\$149) en relación con las mujeres (Q449/\$57).

“ *“Uno se queda en la cocina o en la agricultura.”* - Joven mujer de Aguacatán. ”

Los participantes en los grupos focales y las entrevistas señalaron otros retos:

- La falta de oportunidades de empleo formal, combinada con la falta de experiencia laboral y un nivel educativo inadecuado.
- Oportunidades de empleo en actividades que generan ingresos insuficientes.
- Oportunidades de empleo insostenibles en el tiempo.
- Falta de oportunidades laborales atractivas para los jóvenes.
- Deterioro de las condiciones económicas en el contexto de la pandemia de la COVID-19.
- Dificultades relacionadas con las condiciones de vida (vivienda) y la tierra (acceso, tenencia, productividad).

## Entorno político

- **Insatisfacción con las autoridades:** El 72% está insatisfecho con el gobierno a nivel nacional y el 70% con el gobierno a nivel municipal.
- **Bajos niveles de participación política de los jóvenes:** el 7% participa en un comité de vecinos, el 5% en un partido político o comité cívico, el 5% ocupa un cargo comunitario y el 3% participa en un comité de mejora. Del total de jóvenes encuestados, el 31% participa en al menos un grupo comunitario (el 26% de las mujeres y el 38% de los hombres). El 76% de los encuestados considera que los jóvenes no están interesados en la participación política.
- **Los jóvenes perciben las dificultades económicas como el principal problema:** Los principales problemas que, según los encuestados, afectan a los jóvenes de los municipios son la dificultad para conseguir trabajo (44%), los problemas económicos (29%), el consumo excesivo de alcohol (12%), la falta de acceso a la educación (7%) u otros motivos (8%).

<sup>7</sup> Canasta básica y ampliada de alimentos, Instituto Nacional de Estadística, septiembre de 2022

- **Brecha de género:** Para las mujeres es más difícil participar políticamente porque deben restar o sumar el tiempo que dedican a las tareas reproductivas y de cuidado en sus hogares. También pueden enfrentarse a la violencia que muchos hombres de la familia (parejas, padres, suegros, hijos) ejercen sobre ellas, lo que inhibe su participación. A las mujeres a menudo se les impide participar en actividades políticas, se las silencia en las reuniones o no se las toma en cuenta. La discriminación por parte de la comunidad, sumada a la baja autoestima de muchas (causada por la violencia patriarcal) también puede inhibir o dificultar su participación.

Los participantes en los grupos focales y en las entrevistas destacaron los siguientes retos:

- Los jóvenes se sienten excluidos de los procesos de participación política.
- Ausencia de espacios institucionales que promuevan la participación de jóvenes.
- Brecha de género en la participación política.

## Comunidad y cultura

- **Los jóvenes muestran una mayor participación en grupos comunitarios:** el 42% participa en un grupo religioso o eclesiástico, el 28% en un equipo deportivo, el 13% en un grupo vinculado a las tradiciones culturales o festivales de su comunidad, el 7% en un grupo artístico, el 4% en voluntariado y el 2% en un grupo estudiantil o escuela de padres.



Foto por Luis Cocón/CRS

- **Acceso a herramientas digitales:** El 92% ha utilizado un teléfono móvil en el último mes, el 64% las redes sociales, el 57% algún servicio de Internet, el 18% un ordenador y el 15% juegos en línea.
- **Bajos niveles de percepción de la violencia y la discriminación:** El 4% ha sido víctima de un acto delictivo en su comunidad en los últimos 12 meses y el 12% ha oído hablar de un asesinato en su comunidad en los últimos 12 meses. Solo el 9% indicó haberse sentido discriminado en su comunidad.
- **Bajos niveles de percepción del riesgo de desastres o efectos climáticos:** El 53% considera poco o nada probable que se produzca un desastre natural en los próximos 5 años en su comunidad. El 26% indica que él o alguien de su familia inmediata ha perdido cosechas debido a variaciones climáticas.
- **Brecha de género:** La violencia contra las mujeres y los embarazos precoces se consideran parte de una cultura machista que persiste en los cuatro departamentos visitados. Esta violencia tiene muchos aspectos: puede ser psicológica, sexual, económica, física y patrimonial. También puede manifestarse de diferentes maneras. A nivel personal, puede tomar la forma de violaciones, embarazos en niñas y adolescentes, padres que abandonan las obligaciones que tienen con sus

hijos, impedir a las mujeres tomar un rol activo para decidir el número de hijos que desean tener, recibir herencias, entre otras.

Los grupos focales y los entrevistados añadieron los siguientes retos:

- Discriminación por motivos étnicos.
- Cultura machista, violencia contra las mujeres y embarazos precoces.
- Impacto del cambio climático y otros problemas medioambientales.
- Violencia delictiva y presencia de pandillas (mencionadas en dos municipios).

“

*“...aquí existe una cultura machista y aquí es muy escasa o casi nula la participación de las mujeres en procesos debido que a la cultura del machismo las mujeres no pueden salir de sus casas sin sus hijos, no pueden salir porque tienen que cargar con las tareas del hogar, tiene que estar siempre al tanto de las necesidades de la familia y a diferencia, un poco de los hombres, como que ellos ya tienen más la libertad de poder salir, de poder participar en algún grupo “.*

-Grupo de jóvenes A, Comitancillo, 13 de agosto de 2021

”

## La realidad migratoria de los jóvenes

### Intención de migrar entre los jóvenes

De los jóvenes que participaron en la encuesta, el 29% (222 de 755) manifestó su intención de migrar a otro país en los próximos 12 meses, y la mayoría tenía previsto ir a EE. UU. (213). No se encontraron diferencias estadísticamente significativas entre la proporción de encuestados con intención migratoria en los municipios con tasas de migración altas y en los que tenían tasas de migración bajas. Solo el 12% (90 de 755) de los encuestados indicaron su intención de migrar internamente.

El resultado de la encuesta es consistente con los datos registrados por otras encuestas similares, por ejemplo, las realizadas por la LAPOP según las cuales la intención migratoria ha fluctuado entre el 14% (2012) y el 36% (2021).

Las entrevistas y los grupos focales mostraron que las motivaciones de quienes migran internacionalmente son variadas y están relacionadas sobre todo con la falta de oportunidades para mejorar sus condiciones de vida. La fuerza motriz es multicausal, pero el eje central tiene que ver con las condiciones materiales relacionadas con la incapacidad de las personas para mejorar sus condiciones de vida.

Otro cambio percibido es que las mujeres están migrando más que antes, aún con los riesgos de la violencia de género. Para algunas de las entrevistadas, detrás de esta tendencia está la violencia machista que se vive en las comunidades de origen, la cual se manifiesta no solo en expresiones de violencia sino también en la precarización de

la vida de las familias. Muchas de las mujeres que están migrando son madres solteras o madres jóvenes con hijos pequeños que no pueden mantener.

## Perfil migratorio

En cuanto al perfil de los jóvenes con intención de migrar, el estudio constata lo siguiente:

- **Género y autoidentificación étnica:** La intención migratoria fue mayor entre los hombres jóvenes de municipios con altas tasas de migración. No se encontraron diferencias significativas en la intención migratoria con respecto a la autoidentificación étnica.
- **Nivel educativo:** La intención migratoria fue mayor entre los jóvenes de municipios con altas tasas de migración que han completado la educación media. La intención migratoria fue menor entre los jóvenes que estaban matriculados en un centro educativo en el momento de la encuesta.
- **Empleo:** La intención migratoria era mayor entre los jóvenes de municipios con altas tasas de migración que buscaban trabajo activamente, mientras que, en los municipios con bajas tasas de migración, la intención era mayor entre las personas que estudiaban y trabajaban al mismo tiempo.
- **Inseguridad alimentaria:** La intención migratoria fue mayor entre los jóvenes que, en el momento de la encuesta, respondieron haber sufrido dificultades económicas en los últimos 12 meses que llevaron a su hogar a tener escasez de alimentos.
- **Propiedad familiar de tierras productivas:** Entre los jóvenes que viven con familia propietaria de tierra productiva que genera alimentos para el autoconsumo, la intención migratoria fue mayor en los municipios con altas tasas de migración, pero menor en los municipios con bajas tasas de migración. En los municipios con bajas tasas de migración, la intención migratoria fue mayor entre los jóvenes que viven en hogares que no poseen tierra para cultivo o producción para autoconsumo.
- **Ingresos familiares mensuales:** En los municipios con altas tasas de migración, la intención migratoria fue mayor entre los jóvenes con un ingreso familiar mensual >Q2,063.00 (equivalente a US\$ 270), mientras que en los municipios con bajas tasas de migración, los jóvenes que viven en familias de mayores ingresos tienen menor o nula intención de migrar. Asimismo, los jóvenes de municipios con altas tasas de migración, que consideran que su situación económica es mejor que la de hace un año, presentan una mayor intención migratoria, mientras que esta misma situación se traduce en una menor intención migratoria en los municipios con bajas tasas de migración.



Foto por Luis Cocón/CRS

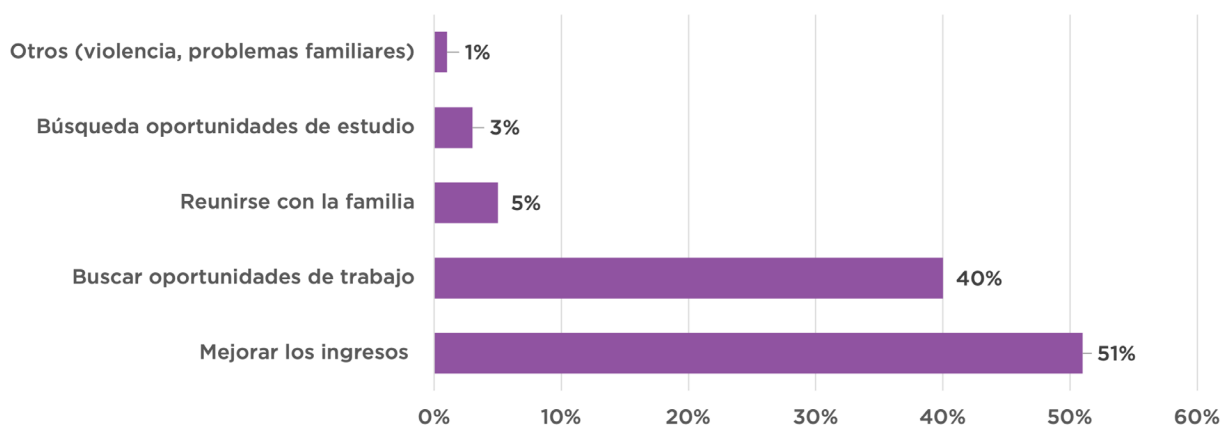


- **Propiedad de tierras, viviendas y negocios:** La intención migratoria era menor entre los jóvenes que poseían tierras, propiedades y/o negocios.
- **Participación comunitaria y discriminación:** La intención migratoria fue mayor entre los jóvenes de municipios con bajas tasas de migración que no han sufrido discriminación. En cuanto a la participación comunitaria, no se encontraron diferencias significativas entre los jóvenes que participan o no en su comunidad. En cuanto a la participación en la comunidad, no hubo diferencia en el número de jóvenes que expresaron su intención de migrar y que participan en un grupo de su comunidad entre los municipios con tasas de migración altas y los que tienen tasas de migración bajas.<sup>8</sup>

### Motivaciones para migrar

De los 222 (29%) encuestados que manifestaron su intención de migrar a otro país, el 51% dijo que lo haría para mejorar sus ingresos y el 40% para buscar oportunidades de empleo o trabajo. Variables como el cambio climático y la pandemia tuvieron poco o ningún impacto en la intención migratoria de los jóvenes.

**Gráfica 1**  
*Motivaciones para migrar*



Los encuestados que mostraron intención migratoria afirmaron que pagarán el viaje a EE. UU. pidiendo un préstamo a familiares (47%) o con un prestamista (28%); el 10% mencionó que el viaje lo pagaría un familiar en EE. UU. y el 31% indicó que conoce a un guía o coyote para que le lleve a EE. UU. si decide migrar.

<sup>8</sup> En los municipios con un alto índice de migración, 3 de cada 10 jóvenes (70%) que participan en un grupo en su comunidad tienen intención de emigrar y en los municipios con un bajo índice de migración ocurre lo mismo (72%)

## Redes de migración

La encuesta también analizó la intención migratoria en relación con las redes de migración:

- El 43% de los encuestados indicaron que algún miembro de su hogar vive actualmente en EE. UU., siendo mayor la proporción de encuestados con familiares en EE. UU. entre los que mostraron intención de migrar.
- El 77% de los encuestados indicaron que tienen amigos íntimos o vecinos que viven actualmente en EE. UU. Los encuestados con intención de migrar tienen una mayor proporción de amigos íntimos o vecinos que viven actualmente en Estados Unidos.
- El 35% de los encuestados ha recibido remesas de EE. UU. en los últimos 12 meses. Este porcentaje es mayor entre los encuestados que no mostraron intención de migrar que entre los que sí tenían intención de hacerlo.



Foto por Luis Cocón/CRS

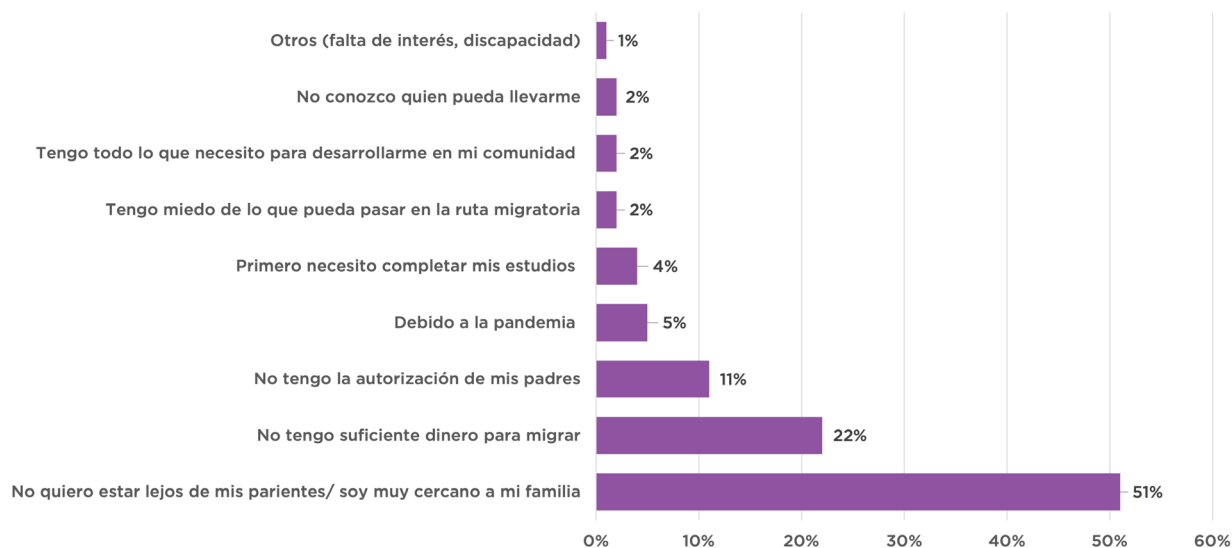
Por último, el 54% de los encuestados indicaron que su familia les apoyaría si decidieran migrar. Aunque el 76% de los encuestados manifestaron conocer los peligros a los que pueden enfrentarse en la ruta migratoria, consideraron que muchas personas migran por necesidades económicas (64%), falta de oportunidades en la comunidad (15%), sacrificio por la familia (13%), entre otras razones (7%).

## Intención de quedarse entre los jóvenes

De los jóvenes que participaron en la encuesta, el 71% no manifestó ninguna intención de migrar a otro país en los próximos 12 meses. De los 533 encuestados que manifestaron su intención de quedarse, sus principales motivaciones fueron:

- No querer estar lejos de la familia (51%).
- Falta de fondos (22%).
- Falta de autorización de los padres (11%).
- Otras razones: debido a la pandemia (5%); miedo a los peligros en la ruta migratoria (3%); oportunidades de desarrollo en la comunidad (2%); no saben quién puede llevarlos (2%); y falta de interés o incapacidad (< 1%).

**Gráfica 2**  
*Motivaciones para quedarse*



El gráfico anterior muestra que, en el 62% de los casos, la inmovilidad estaba relacionada con situaciones del entorno familiar: no querer estar lejos de los miembros de la familia (51%) o no contar con la autorización de los padres (11%).

### Variables asociadas a la intención de migrar o quedarse

Un análisis estadístico más detallado, mediante un modelo econométrico lineal probabilístico, reveló otras variables o factores asociados a la intención de migrar o quedarse (Tabla 4).

**Tabla 4**  
*Variables relacionadas con la intención de migrar y la intención de quedarse.*

INTENCIÓN DE MIGRAR	INTENCIÓN DE QUEDARSE
<ul style="list-style-type: none"> <li>• Apoyo familiar para migrar.</li> <li>• Pensando en vivir en el extranjero.</li> <li>• Existencia de un familiar o conocido en EE. UU.</li> </ul>	<ul style="list-style-type: none"> <li>• Oportunidades percibidas para los jóvenes en la comunidad de origen.</li> <li>• Participación de la comunidad en grupos (tradiciones, culturales, religiosos).</li> <li>• Propiedad de la tierra.</li> </ul>

### Iniciativas locales existentes para los jóvenes

El estudio incluyó un trabajo de campo exploratorio mediante entrevistas con actores clave y grupos focales para trazar y perfilar las iniciativas socioeconómicas existentes para los jóvenes. La tabla 5 presenta un resumen de los resultados.

**Tabla 5***Actividades existentes para los jóvenes en los municipios seleccionados.*

CAMPO	TIPO DE ACTIVIDAD
<ul style="list-style-type: none"> <li>• Educación</li> </ul>	<ul style="list-style-type: none"> <li>• Disponibilidad de becas educativas, proporcionadas por cooperativas, organizaciones gubernamentales y no gubernamentales (ONGs).</li> <li>• Disponibilidad de formación técnica, brindada por ONGs.</li> </ul>
<ul style="list-style-type: none"> <li>• Socioeconómico</li> </ul>	<ul style="list-style-type: none"> <li>• Escaso acceso a oportunidades de desarrollo económico.</li> <li>• Algunas oportunidades para ayudar a los jóvenes a desarrollar su propio negocio mediante formación y capital semilla, proporcionadas por ONGs en alianza con gobiernos municipales.</li> <li>• Algunas iniciativas agrícolas (por ejemplo, café, flores, hortalizas), dirigidas por cooperativas o asociaciones.</li> </ul>
<ul style="list-style-type: none"> <li>• Político</li> </ul>	<ul style="list-style-type: none"> <li>• Mayor participación de jóvenes en los municipios con presencia de ONGs centradas en el apoyo de los jóvenes.</li> <li>• Un municipio con una política de juventud establecida, que ha dado lugar a una oficina municipal de juventud y oportunidades de empleo (Chiantla).</li> </ul>
<ul style="list-style-type: none"> <li>• Comunidad / Cultura</li> </ul>	<ul style="list-style-type: none"> <li>• Trabajo comunitario y cultural vinculado a la realidad de la migración internacional, es decir, reunificación familiar, ayuda humanitaria, brindado por asociaciones.</li> <li>• Programas comunitarios con relevancia cultural, es decir, protección de la identidad maya y prácticas agroecológicas comunitarias), desarrollados por organizaciones no gubernamentales.</li> </ul>

## Discusión

### Impulsores de la migración internacional en determinados municipios

#### La realidad de la pobreza y el bajo desarrollo humano

Siguiendo el marco explicativo en torno a los factores impulsores de la migración internacional, la realidad en los municipios estudiados muestra claramente que existen elementos estructurales que tienen el potencial de facilitar y desencadenar procesos de migración internacional entre los jóvenes que residen en esta región del país.

#### Los jóvenes afrontan retos en distintos ámbitos

Los jóvenes de entre 18 y 30 años representan alrededor de una cuarta parte de la población total de los municipios seleccionados. El estudio demostró que las condiciones socioeconómicas de los municipios inciden en la realidad que enfrentan los jóvenes en diferentes ámbitos: educativo, socioeconómico, político, comunitario y cultural. Esta situación afecta directamente a la capacidad de los jóvenes para desarrollarse plenamente en sus comunidades de origen a partir del acceso a derechos básicos como la educación, el empleo y la participación social y política.



“

“... para mí es por la falta de economía y la falta de trabajo que la mayoría de los jóvenes se desesperan. Uno se ha graduado... entonces, uno busca trabajo, pero sabemos que aquí en Guatemala a veces no hay oportunidades de trabajo. Entonces, más que nada, es la falta de trabajo y por eso hay jóvenes que a veces se van al otro lado. ¿Por qué? Por la misma situación.”  
 – Grupo de jóvenes, Pastoral Social Santa María Chiquimula, 27 de julio de 2022.

”

## Intención de migrar y de quedarse entre los jóvenes

### La mayoría de los jóvenes quieren quedarse

Siete de cada 10 jóvenes encuestados mostraron interés en quedarse en los próximos 12 meses, mientras que tres de cada 10 jóvenes mostraron interés en migrar a otro país en los próximos 12 meses. No hubo diferencias estadísticamente significativas entre la proporción de encuestados con intención migratoria según los ámbitos (municipios de alta y baja migración) del estudio. Los hombres jóvenes tienen entre un 7% y un 19% más de intención migratoria que las mujeres, de los municipios de baja y alta migración respectivamente.

Aunque los resultados de la encuesta muestran una preferencia por la migración internacional (29%) frente a la migración interna (12%), la migración interna y transfronteriza siguen siendo estrategias de supervivencia utilizadas por la población del Altiplano Occidental guatemalteco para asegurarse medios de subsistencia.

### Perfil de los jóvenes con intención de migrar



■ Foto por Luis Cocón/CRS

De la muestra de jóvenes encuestados, 222 (29%) manifestaron su intención de migrar a otro país en los próximos doce meses. La mayoría de los jóvenes con intención de migrar a otro país manifestaron que piensan ir a EE. UU. (96%). La intención migratoria fue mayor entre los hombres, los que han completado la escuela media y los que no están actualmente matriculados en un centro educativo. En los municipios con altas tasas de migración dos de cada cinco hombres tienen intención migratoria, mientras que en los municipios con bajas tasas de migración se reduce a uno de cada tres hombres.

En los municipios con altas tasas de migración, la mayor intención migratoria se registró entre los jóvenes que habían completado la educación básica y entre los que tenían estudios universitarios o superiores incompletos. Mientras tanto, en los municipios con bajas tasas de migración, la mayor intención migratoria se registró entre quienes habían

concluido la primaria y la educación básica.<sup>9</sup> Es relevante mencionar que ninguno de los jóvenes con estudios universitarios completos (18 de 755) mostró intención de migrar. Los hallazgos del estudio sugieren que la mejora del acceso a la educación superior en esta región del país podría servir como factor de retención al crear condiciones atractivas para los jóvenes.

La intención migratoria también era mayor entre los jóvenes que trabajaban y no tenían un contrato de trabajo formal y entre los que se dedicaban a actividades estacionales como la ganadería, la construcción/albañilería y la agricultura.

### Los jóvenes expresan que la intención de migrar se debe a motivos económicos

Según la encuesta, las principales motivaciones para migrar son esencialmente económicas. De los 222 (29%) encuestados que manifestaron su intención de migrar, el 51% dijo que lo haría para mejorar sus ingresos y el 40% para buscar oportunidades de empleo o trabajo. Las entrevistas y los grupos focales confirmaron que la intención de migrar está estrechamente relacionada con problemas socioeconómicos estructurales que no permiten o limitan las posibilidades de los jóvenes de generar ingresos y satisfacer sus necesidades básicas. La falta de oportunidades de empleo formal que generen ingresos suficientes y sostenibles en el tiempo y las limitadas oportunidades de acceso a la educación superior son algunos de los principales retos identificados.

### Motivaciones para quedarse: inmovilidad forzada e inmovilidad voluntaria

Siguiendo el marco explicativo de la inmovilidad en relación con la aspiración/capacidad, los resultados de la encuesta, con resultados similares de los grupos focales y las entrevistas, revelan que un gran porcentaje de los jóvenes que mostraron intención de quedarse se encuentran en una situación de “inmovilidad forzada o involuntaria” (42%), ya que sus motivaciones parecen estar más relacionadas con la falta de capacidad para migrar, es decir, falta de dinero o de autorización de los padres.

Por otra parte, el 58% se encuentra en una situación de “inmovilidad voluntaria”, ya que sus motivaciones para permanecer parecen estar relacionadas con una aspiración a quedarse (es decir, el deseo de no alejarse de sus familiares).



Foto por Luis Cocón/CRS

<sup>9</sup> Prueba de diferencia entre proporciones: según las pruebas realizadas con un nivel de confianza del 90%, los jóvenes que tienen intención de migrar y tienen educación primaria incompleta o completa generan una diferencia significativa según el dominio de estudio. Es decir, los jóvenes con primaria incompleta tienen una mayor intención de migrar en los municipios con altas tasas de migración y los jóvenes con primaria completa tienen una mayor proporción con intención de migrar en el dominio de bajas tasas de migración. Para el resto de niveles educativos, la prueba realizada indica que no existen diferencias entre las distintas proporciones de los dos dominios del estudio.

**Tabla 6***Marco explicativo de la inmovilidad: Resultados de la encuesta.*

INMOVILIDAD	
<p><b>Como consecuencia de limitaciones estructurales en la capacidad de movimiento (inmovilidad involuntaria o forzada)</b></p> <ul style="list-style-type: none"> <li>• Políticos y jurídicos, por ejemplo, controles de inmigración.</li> <li>• Económicos, por ejemplo, falta de recursos financieros.</li> <li>• Social, por ejemplo, falta de capital humano o social.</li> <li>• Físicos, por ejemplo, muros fronterizos.</li> </ul>	<p><b>Como resultado de la aspiración a quedarse voluntaria o con consentimiento</b></p> <ul style="list-style-type: none"> <li>• Factores de retención (condiciones atractivas en origen, apego al territorio, apego a la familia).</li> <li>• Factores de empuje (condiciones en otros lugares que reducen la intención de migrar).</li> <li>• Restricciones internas (elementos de psicología individual).</li> </ul>
<p><b>Resultados de la encuesta: (+/- 42%)</b></p> <ul style="list-style-type: none"> <li>• <b>El 22% no migra porque carece de dinero para hacerlo.</b></li> <li>• El 11% no migra porque no tiene autorización de los padres.</li> <li>• El 5% no migra debido a la pandemia.</li> <li>• El 3% no migra por miedo a la ruta migratoria.</li> <li>• El 2% no migra porque no sabe quién puede acogerlos.</li> </ul>	<p><b>Resultados de la encuesta: (+/- 58%)</b></p> <ul style="list-style-type: none"> <li>• <b>El 51% manifestó no querer estar lejos de su familia.</b></li> <li>• El 4% debe terminar primero sus estudios.</li> <li>• El 2% considera que en su comunidad encuentra oportunidades de desarrollo y, por tanto, no quiere migrar.</li> </ul>

Quienes se encuentran en una situación de inmovilidad involuntaria o forzada son migrantes potenciales; si consiguen superar alguna de las limitaciones estructurales de la capacidad de migrar, es probable que intenten migrar.

### Los factores económicos no lo son todo: otras variables asociadas a la intención migratoria

Aunque los jóvenes reportaron motivaciones económicas para su intención de migrar, un análisis estadístico posterior, mediante un modelo econométrico lineal probabilístico, identificó otras variables asociadas a una mayor o menor intención migratoria.

El apoyo familiar a la emigración aumentó la probabilidad de migrar en más del 100%, seguido de pensar en vivir en el extranjero (73%) y tener parientes o conocidos en EE. UU. (29-33%).

Por otro lado, la participación comunitaria en grupos religiosos y tradiciones culturales redujo la probabilidad de migrar en un 35% y un 48%, respectivamente, al igual que la propiedad de la tierra (37%). Los jóvenes que declararon que había oportunidades en sus comunidades tenían un 56% menos de probabilidades de migrar, lo que la convierte en la variable con mayor impacto en la retención.

## Importancia de la familia en la decisión de migrar o quedarse



Foto por Oscar Leiva/Silverlight para CRS

En los casos en que los jóvenes manifestaron su intención de quedarse en los próximos doce meses (71%), las principales razones expresadas fueron: “No quiero dejar a mi familia” y “estoy muy unido a mi familia” (51%), no tener dinero para hacerlo (22%) y no contar con la autorización de los padres (11%). Por lo tanto, en la mayoría de los casos (62%), la inmovilidad estaba relacionada con situaciones del entorno familiar, como no querer dejar a la familia o no tener autorización de los padres para migrar. Estos datos

confirman el importante peso que tiene la familia en la decisión migratoria, así como la importancia del apego a la familia como uno de los principales factores de retención en los jóvenes que participaron en este estudio. Por otro lado, la encuesta también reveló que aquellos que cuentan con el apoyo de su familia para migrar o aquellos que tienen algún miembro de su hogar viviendo en EE. UU. expresaron mayor intención migratoria.

Estos datos podrían estar relacionados con lo que algunos académicos de la migración afirman el doble papel que puede desempeñar el hecho de tener parientes en EE. UU. Por un lado, puede ser un factor que anime a migrar buscando la reunificación familiar, sin embargo, también puede operar como factor de retención. Si ya hay un miembro del hogar en el extranjero, puede que no sea necesario que migre otro miembro.

## El apego a la comunidad como factor de retención

La encuesta puso de manifiesto que los jóvenes sienten un fuerte apego por su comunidad de origen: el 97% de los jóvenes manifestó sentirse orgulloso de sus raíces históricas y étnicas, el 92% indicó que echaría mucho de menos su comunidad si tuviera que migrar y el 86% señaló que su comunidad era su lugar favorito para vivir. Sin embargo, los jóvenes también reconocen que en sus comunidades no siempre encuentran oportunidades para salir adelante y realizarse (41%).

De las entrevistas y los grupos focales podemos concluir que para que el apego a la comunidad y el apego a la familia funcionen como factores de retención, deben existir condiciones atractivas para los jóvenes en las comunidades de origen, como oportunidades económicas no necesariamente relacionadas con la agricultura o acceso a la educación superior.



### Gráfica 3

*Apego a la comunidad: Afirmaciones con las que se identifican los encuestados.*



## Iniciativas socioeconómicas existentes para los jóvenes

### Los jóvenes son excluidos de las iniciativas existentes

La encuesta mostró que entre los participantes solo un joven indicó ser beneficiario de algún programa educativo, siete indicaron ser beneficiarios de algún programa de apoyo económico y dos indicaron ser beneficiarios de un programa de apoyo municipal. Esto demuestra que los jóvenes son excluidos de las iniciativas existentes, que en su mayoría están dirigidas a los adultos, muchas de las cuales dan prioridad a las madres.

### Los jóvenes quieren opciones que respondan a sus intereses

Las iniciativas locales existentes se centran en la economía familiar o en la satisfacción de las necesidades básicas. Varios proyectos de agricultura familiar u otros proyectos agrícolas refuerzan los roles de género y no cuestionan el papel de las mujeres ni de los hombres en la reproducción de las relaciones de poder que generalmente se traducen en más trabajo para las mujeres. Además, los jóvenes no suelen encontrar atractivo este tipo de iniciativas y expresaron su necesidad de iniciativas que respondan a sus intereses, por ejemplo, en el ámbito de la tecnología, el comercio, el turismo o la industria de servicios).



Foto por Luis Cocón/CRS

## Importancia de las iniciativas que favorecen los lazos comunitarios

Muchas de las iniciativas existentes buscan tener un impacto a nivel individual, como por ejemplo a través de la promoción del emprendimiento; las iniciativas dirigidas a la familia o a la comunidad son limitadas. Algunas de las iniciativas existentes buscan proporcionar habilidades técnicas y capital semilla a las personas para que puedan desarrollar pequeños negocios y generar ingresos. El estudio constató que este tipo de proyectos se han enfrentado a ciertas limitaciones debido a la falta de planificación y coordinación, lo que ha provocado la saturación del mercado y la competencia a nivel local. Aunque otras iniciativas locales identificadas que abordan otros ámbitos de la vida no generan ingresos significativos, sí fortalecen los lazos comunitarios en torno a la identidad. Estas iniciativas resultaron ser más importantes para las mujeres y podrían ser relevantes para los jóvenes en el contexto de migración internacional.

## Importancia de las iniciativas que abordan otros ámbitos de la vida

Más allá de las iniciativas socioeconómicas, el estudio reveló una falta de iniciativas para jóvenes que aborden otros ámbitos de la vida. Los jóvenes buscan:

- Espacios de apoyo psicosocial para fortalecer el liderazgo, la identidad, la participación política y el sentido de comunidad.
- Espacios de pertenencia, donde puedan sentirse útiles a la comunidad y ejercer su vocación de servicio.
- Espacios para expresar sus talentos e intereses mediante actividades deportivas, artísticas, tecnológicas u otras actividades recreativas.

## Potencial de participación comunitaria

Solo 31% de los jóvenes encuestados participan políticamente en grupos de su comunidad y a menudo se sienten excluidos de los procesos de toma de decisiones que repercuten en la vida de la comunidad. También se hizo referencia a la ausencia de oportunidades para el diálogo intergeneracional que permita a los jóvenes expresar su opinión y proponer soluciones a sus problemas y alternativas a sus necesidades.



Sin embargo, cuando se preguntó por otros espacios comunitarios hay mayor participación. Por ejemplo, el 42% de los encuestados participa en un grupo religioso o eclesiástico y el 28% en un equipo deportivo. Estos datos revelan la importancia de otros espacios para fomentar la participación de los jóvenes.

## Posibles alternativas a la migración irregular

Tras trazar un mapa de las iniciativas locales existentes para los jóvenes, el estudio analizó el potencial de estas iniciativas para ofrecer alternativas a la migración irregular o reforzar el interés de los jóvenes por permanecer en sus municipios. La tabla 7 resume algunas de las características de las iniciativas que han sido reconocidas como exitosas y las que no lo han sido.

**Tabla 7**

*Características de las iniciativas con y sin éxito en los municipios seleccionados.*

CARACTERÍSTICAS	INICIATIVAS EXITOSAS	INICIATIVAS NO EXITOSAS
<b>Quién los ofrece</b>	<ul style="list-style-type: none"> <li>Actores no gubernamentales (disponen de más recursos en general).</li> </ul>	<ul style="list-style-type: none"> <li>Actores gubernamentales (menos recursos, la continuidad puede depender de la política / periodo gubernamental).</li> </ul>
<b>Participantes</b>	<ul style="list-style-type: none"> <li>Dirigido específicamente a los jóvenes.</li> </ul>	<ul style="list-style-type: none"> <li>Dirigido a adultos / cabezas de hogar.</li> </ul>
<b>Educación y formación técnica</b>	<ul style="list-style-type: none"> <li>Becas o préstamos educativos si están vinculados a opciones específicas de empleo o emprendimiento en las comunidades de origen.</li> </ul>	<ul style="list-style-type: none"> <li>Ningún vínculo con los oficios que pueden desarrollarse en las comunidades de origen.</li> <li>Requieren una elevada inversión inicial para poner en marcha el negocio.</li> </ul>
<b>Proyectos productivos y emprendimientos</b>	<ul style="list-style-type: none"> <li>Agricultura: integración de cuestiones como la sostenibilidad, la seguridad alimentaria y la visión cultural del mundo.</li> <li>No agrícolas: atraen el interés de los jóvenes, por ejemplo, industrias de tecnología, hotelería y turismo.</li> </ul>	<ul style="list-style-type: none"> <li>Iniciativas agrícolas: refuerzo de los roles de género.</li> <li>Operar en un mercado saturado.</li> <li>Falta de oportunidades de financiación, por ejemplo, capital semilla, créditos.</li> </ul>
<b>Participación política</b>	<ul style="list-style-type: none"> <li>En los municipios con oficinas de juventud o políticas de juventud, fomentar la organización y la participación de los jóvenes.</li> </ul>	<ul style="list-style-type: none"> <li>En los municipios donde los jóvenes se sienten excluidos de la participación en la toma de decisiones a nivel local.</li> </ul>
<b>Comunidad y cultura</b>	<ul style="list-style-type: none"> <li>Ofrecer espacios de atención psicosocial o facilitar el intercambio y la puesta en común entre diferentes grupos (mujeres, familiares de migrantes).</li> <li>Ofrecer espacios para la recuperación o revitalización de la identidad étnica.</li> <li>Ofrecer espacios recreativos para los jóvenes sobre áreas de interés (por ejemplo, arte, deportes, tecnología) o abordar temas relevantes para la juventud (por ejemplo, vivienda social, salud sexual y reproductiva, expectativas profesionales y de vida).</li> </ul>	<ul style="list-style-type: none"> <li>Ofrecer espacios enfocados y centrados en los adultos.</li> <li>Diseñado para los jóvenes, pero a partir de los intereses de los adultos.</li> </ul>
<b>Oportunidades de empleo</b>	<ul style="list-style-type: none"> <li>Acceder al primer empleo, por ejemplo, pasantías, oportunidades de empleo.</li> <li>Empresas u organizaciones que ofrecen empleos formales con salario mínimo (centros de llamadas, bancos, ONGs).</li> </ul>	<ul style="list-style-type: none"> <li>Empresas que se establecen durante algunos años en una ubicación y luego se marchan, por ejemplo empresas mineras.</li> <li>Empleos en el sector público.</li> <li>Trabajos informales que generan ingresos insuficientes, por ejemplo, agricultura, construcción.</li> </ul>

## Conclusiones y recomendaciones

Basándose en las conclusiones del estudio, CRS ha identificado siete mensajes clave para orientar sus intervenciones en torno a la migración de jóvenes y promover la retención en el Altiplano Occidental de Guatemala.

- 1. Los fuertes lazos familiares y el apego a la familia pueden influir significativamente en la intención migrar de los jóvenes.** Las agencias internacionales de desarrollo deberían centrar sus esfuerzos programáticos en la unidad familiar, reforzando la integración familiar y promoviendo medios de vida familiares *que incluyan un papel activo para los jóvenes*.

Este estudio reveló que la familia es un factor clave de retención y que, además, los jóvenes sienten un fuerte apego por su comunidad de origen: el 97% de los jóvenes encuestados manifestó sentirse orgulloso de sus raíces históricas y étnicas, el 92% indicó que echaría mucho de menos su comunidad si tuviera que migrar y el 86% señaló que su comunidad era su lugar favorito para vivir.

- 2. Los jóvenes están más dispuestos a participar en iniciativas que ellos lideren y que reflejen sus aspiraciones.** Para lograr la mayor aceptación por parte de los jóvenes, las iniciativas deben integrar un marco de desarrollo positivo de la juventud, que garantice la participación de los jóvenes en el diseño de los programas y la gobernanza continua de los jóvenes durante su ejecución, por ejemplo, a través de consejos consultivos de jóvenes.



Foto por Luis Cocón/CRS

Tras mapear las iniciativas locales existentes, el estudio analizó el potencial de estas iniciativas para ofrecer alternativas a la migración irregular, promoviendo la permanencia de los jóvenes en su comunidad de origen. Este análisis mostró que las iniciativas tenían más éxito cuando estaban dirigidas específicamente a los jóvenes, reflejando sus necesidades, intereses y sueños en municipios con oficinas de juventud o políticas de juventud y cuando fomentaban la organización y la participación de los jóvenes.



“Mi mayor sueño ahorita pues ahorita estoy empezando, pero mi mayor sueño y primeramente dios que se cumpla es tener mi propia casa, ayudar a las mujeres sobre el machismo, sobre las mujeres que sufren sobre la discriminación, sobre el maltrato físico y psicológico. Entonces ayudarlas y ser una licenciada y apoyarlas en cualquier momento que ellas necesiten.”

- Joven emprendedora, Chiantla, 4 de mayo de 2022.

### 3. Los jóvenes aspiran a trabajar más allá del sector de la producción agrícola.

Las actividades económicas deberían centrarse en los intereses de los jóvenes en tecnología, comercio, servicios, turismo e industria. En las actividades agrícolas, hay que esforzarse por vincular intencionadamente a los jóvenes con los otros eslabones de la cadena de valor.

El análisis reveló que las iniciativas locales existentes suelen centrarse en la economía familiar o en la satisfacción de las necesidades básicas. Con demasiada frecuencia la agricultura familiar y otras iniciativas agrícolas refuerzan los roles de género. Por lo general, los jóvenes no encuentran atractivo este tipo de iniciativas y expresaron su aspiración a trabajar en sectores no agrícolas como la tecnología, el comercio, el turismo, los servicios y la industria.

### 4. Fomentar la participación comunitaria, especialmente en los espacios de liderazgo y de tomade decisiones.

Los programas de desarrollo deben priorizar el apoyo a la capacidad de liderazgo de los jóvenes y trabajar con las comunidades para incluirlos en los espacios de toma de decisiones, como los comités de desarrollo local y las organizaciones de liderazgo cultural y religioso.

Solo el 31% de los jóvenes encuestados participa políticamente en grupos de su comunidad y a menudo se sienten excluidos de los procesos de toma de decisiones que repercuten en la vida de la comunidad. En cambio, la participación comunitaria era mayor: el 42% de los encuestados participaba en un grupo religioso o de la iglesia y el 28% en un equipo deportivo. Estos datos revelan la importancia y el potencial de la participación comunitaria para promover la participación de los jóvenes. Además, las iniciativas que tuvieron éxito fueron las que ofrecían espacios de recuperación o revitalización de la identidad étnica.



Foto por Luis Cocón/CRS

**5. Las oportunidades económicas son parte de la solución, pero no la totalidad. Los jóvenes buscan programas integrales que incluyan elementos como apoyo psicosocial y actividades recreativas y artísticas.**

Los jóvenes buscan programas que no solo les ofrezcan oportunidades económicas, sino que también les involucren en actividades que les motiven e inspiren, como actividades

que les ayuden a gestionar sus emociones, a abordar la discriminación y a ayudar a los jóvenes a comprender su identidad cultural y a conectar con ella.



Foto por Luis Cocón/CRS

Más allá de las iniciativas socioeconómicas, el estudio reveló una falta de iniciativas de jóvenes que aborden estas otras áreas de la vida.

**6. Los programas de desarrollo para los jóvenes deben examinar, desafiar y tratar de transformar las estructuras de género desiguales,** no solo fomentando la participación femenina, sino abordando activamente los factores que fomentan las desigualdades de género como parte integral del desarrollo del programa, centrándose en la construcción del liderazgo femenino.

El estudio demostró que los encuestados identificaron brechas de género en casi todos los ámbitos. Las mujeres jóvenes están en desventaja educativa con respecto a los hombres. Algunos padres prefieren que estudien sus hijos varones a sus hijas. Las mujeres asumen funciones en el hogar a una edad temprana y se enfrentan a mayores dificultades para acceder a empleos y salarios dignos. También sufren y se enfrentan a la discriminación, el machismo y las desigualdades en las actividades culturales y comunitarias.

**7. Invertir sólidamente en las comunidades de origen es la clave para superar los altos niveles de pobreza y los bajos niveles de desarrollo humano y proporcionar a los jóvenes la oportunidad y el deseo de vivir y prosperar en su comunidad de origen.** La realidad en los municipios seleccionados para este estudio muestra claramente que existen elementos estructurales que tienen el potencial de facilitar y desencadenar procesos de migración internacional en la población joven residente en el Altiplano Occidental de Guatemala.



Imagen: Mujeres de la Comunidad Nicaja en Momostenango, Guatemala salen después de una reunión semanal de su Grupo de Auto Ahorro y préstamo (GAAP) como parte de las actividades promovidas por CRS. Foto por Oscar Leiva/Silverlight, para uso exclusivo de CRS.

## Apéndices

### Acrónimos y abreviaturas

<b>ADESJU</b>	Asociación para el Desarrollo Sostenible de la Juventud
<b>COVID-19</b>	Enfermedad por coronavirus 2019
<b>CRS</b>	Catholic Relief Services
<b>DEDGT</b>	Departamento de Estudios sobre Dinámicas Globales y Territoriales
<b>IDH</b>	Índice de Desarrollo Humano
<b>ICESH</b>	Instituto de Investigación en Ciencias Socio-Humanísticas
<b>INE</b>	Instituto Nacional de Estadística
<b>ONG</b>	Organización no gubernamental
<b>NBI</b>	Necesidades básicas insatisfechas
<b>PNUD</b>	Programa de las Naciones Unidas para el Desarrollo
<b>URL</b>	Universidad Rafael Landívar
<b>EE. UU. / US</b>	Estados Unidos de América
<b>VRIP</b>	Vicerrectoría de Investigación y Proyección



## Fuentes secundarias citadas

Canales, A. (2019). "Dinámicas binacionales y relaciones transfronterizas en la migración en los países del norte de Centroamérica (NCA)". In A. Canales, J. Fuentes, & C. De Leon, Desarrollo y migración: desafíos y oportunidades en los países del norte de Centroamérica. Ciudad de Mexico: Comisión Económica para América Latina y el Caribe (CEPAL).

CONJUVE-UNFPA. (2020). Documento Analítico de Juventudes en Guatemala. Guatemala: CONJUVE-UNFPA.

CRS. (2020). Entre el arraigo y la decisión de migrar. Un estudio sobre los principales factores que influyen en la intención de permanecer en el país de origen o migrar. Guatemala: Catholic Relief Services (CRS).

Durand, J. (2016). "El subsistema migratorio mesoamericano". In C. (. Heredia, El sistema migratorio mesoamericano. Mexico: CIDE-COLEF.

INE. (2018). XII Censo de población y VI de vivienda. Guatemala: Instituto Nacional de Estadística (INE).

Massey, D., Hugo, G., & Kouaouci, A. a. (1998). Worlds in Motion. Undersanding International Migration at the End of the Millenium. Oxford: Clarendon Press.

PNUD. (2022). Informe Nacional de Desarrollo Humano: Desafíos y oportunidades para Guatemala: hacia una agenda de futuro. La celeridad del cambio, una mirada territorial del desarrollo humano 2002 - 2019. Guatemala: PNUD.

Schewell, K. (2015). Understanding the Aspiration to Stay: A Case Study of Young Adults in Senegal. International Migration Institute Working Papers, Paper 107.

Schewell, K. (2019). Understanding Immobility: Moving Beyond the Mobility Bias in Migration Studies. International Migration Review, 328-355.

UK. (2011). Migration and Global Climate Change, Final Project Report: Executive Summary. London: UK Government Office for Science.

Zapil, S. (2022). Mapas de pobreza de Guatemala del 2018, el método de Necesidades Básicas Insatisfechas. Revista Estudios Sociales, IV época, n.º (86) , 1-40.



Catholic Relief Services | 228 W. Lexington Street,  
Baltimore, MD 21201, USA | [crs.org](http://crs.org) | [crsespanol.org](http://crsespanol.org)  
Oficina Regional de Guatemala  
Dirección: Diagonal 6, 11-97 zona 10, Edificio Internaciones,  
Nivel 2, oficina 201, Ciudad de Guatemala.  
Para más información contactar a: [Nicole.kast@crs.org](mailto:Nicole.kast@crs.org)



Universidad  
Rafael Landívar  
Identidad Jesuita en Guatemala

**VRIP**  
VICERRECTORÍA DE  
INVESTIGACIÓN Y PROYECCIÓN  
UNIVERSIDAD RAFAEL LANDIVAR

**icesh**  
INSTITUTO DE INVESTIGACIÓN EN  
CIENCIAS SOCIO HUMANISTAS